

株主メモ

事業年度 毎年9月1日から翌年8月31日まで
定時株主総会 毎年11月に開催
基準日 定時株主総会 毎年 8月31日
期末配当 毎年 8月31日
中間配当 毎年 2月末日
※平成22年2月末日を基準日とする中間配当は行わず、
期末に一括して配当を実施させていただく予定でございます。

単元株式数 100株
公告方法 電子公告により当社ホームページ
(<http://www.yamatointr.co.jp/>) に掲載いたします。
ただし、事故その他やむを得ない事由によって電子公告による公告をすることができない場合は、日本経済新聞に掲載いたします。

株主名簿管理人 東京都中央区八重洲一丁目2番1号
みずほ信託銀行株式会社

同事務取扱場所 東京都中央区八重洲一丁目2番1号
みずほ信託銀行株式会社 本店証券代行部

お問合せ先 ○証券会社に口座をお持ちの場合
お取引の各証券会社、各取引店
(ご注意) 未払配当金の支払い、支払明細発行については、「特別口座の場合」のお問合せ先・郵便物送付先・お取扱店をご利用ください。

○特別口座の場合
(証券会社に口座のない場合)
〒168-8507 東京都杉並区和泉二丁目8番4号
みずほ信託銀行株式会社 証券代行部
電話 0120-288-324 (フリーダイヤル)
お取扱店 みずほ信託銀行株式会社 全国各支店
みずほインベスターズ証券株式会社 本店及び全国各支店

上場金融商品取引所 東京証券取引所市場第一部
大阪証券取引所市場第一部
証券コード 8127

特別口座に記録された株式をお持ちの株主様へ

特別口座は証券会社の口座と異なり、株式を売買することはできません。売買等のお取引を希望される株主様は、証券会社に口座を開設いただき、特別口座から証券会社の口座に株式の振替請求をさせていただきますようお願いいたします。

ヤマト インターナショナル株式会社

〒541-0059 大阪市中央区博労町二丁目3番9号
TEL.06-6262-1661 (代表)

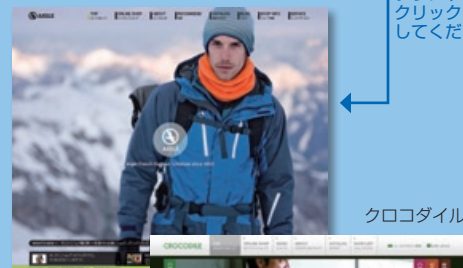
オンラインショップのお知らせ

トレンドのアイテムを便利にショッピングしていただけるオンラインショップです。当社ウェブサイトよりアクセスしていただけますので、ぜひご活用ください。

<http://www.yamatointr.co.jp/>



イーグル



クロコダイル

ページェジェ
クロコダイル



第63期 株主通信

平成20年12月1日から平成21年11月30日まで

Fashion Network
Yamato
INTERNATIONAL

ヤマト インターナショナル株式会社

証券コード 8127

》株主の皆様へ



取締役社長 盤若 智基

株主の皆様方には、ますますご清祥のこととお慶び申し上げます。

ここに、当社第63期株主通信（平成20年12月1日から平成21年11月30日まで）をお届けするにあたり、その概況をご報告申し上げます。

当連結会計年度におけるわが国経済は、金融危機に端を発した世界的な不況の影響により、企業収益が悪化いたしました。その後、経済対策等により景気の底打ちが発表され、一部回復の兆しは見えたとの、引き続き厳しい状況が続く結果となっております。

当業界におきましても、生活防衛意識の高まりから、低価格志向が強まる等、消費マインドの減退は依然として強く、非常に厳しい商況となりました。

このような経営環境の中、当社グループでは、「時代に合った顧客が求めるカジュアルスタイルの提案」を続けることにより、既存ビジネスモデルの成長と店舗運営力の強化に注力するとともに、「ローコスト経営」を意識して経費削減に努め、収益性とキャッシュ・フローを重視した経営に取り組んでまいりました。

販売面について

販売面では、基幹ブランドの「クロコダイル」「エーグル」を中心に自主管理型ブランドの安定成長を目指して経営資源の選択と集中に取り組み、原点回帰の方針のもと顧客ニーズに合った商品企画、販売員のスキルアップや店頭販売活動の充実により、既存ビジネスの底上げを図ってまいりました。

また、継続的な成長を目指してスタートした新規ブランド「ベイジェジェ クロコダイル」等は育成ブランドと位置付け、成長へ向けて一層の強化に注力してまいりました。

このような自主管理型ブランドの拡充の結果、当社の自主管理型売場は、前期末より41店舗増加し、合計724店舗となりました。

なお、不動産賃貸事業につきましては、東京本社ビル及び日本橋ビル等の自社物件を有効活用し、安定した収益を計上しております。

経費面について

経費面では、全社一丸となって業務の効率化や諸経費の見直しに注力し、コスト削減に努めてまいりましたが、自主管理型売場の新規出店等により、微増ではありますが増加いたしました。



エーグル 那須ガーデンアウトレット店

一方、当社グループの物流業務を請負う子会社ヤマトファッションサービス株式会社では、在庫管理や入出荷業務の精度を向上させ、布帛シャツ及びアウター等の製造を行う上海雅瑪都時装有限公司では、品質の向上と生産ラインの効率運営に注力してまいりました。また、子会社2社間の流通構造の見直しを図り、更なる業務の効率化を進めてまいりました。

当期の業績について

消費低迷の影響は大きく、売上高は225億5千7百万円（前連結会計年度比7.6%減）と減収となり、売上総利益率は48.9%と1.3ポイント減少し、営業利益は10億7千6百万円（前連結会計年度比54.0%減）、経常利益は11億7百万円（前連結会計年度比53.5%減）、当期純利益は、店舗の退店等による減損損失の計上や繰延税金資産を一部取崩したことにより3億5千万円（前連結会計年度比70.9%減）となりました。

事業の種類別セグメントの売上高では、繊維製品製造販売業222億7千2百万円（前連結会計年度比7.6%減）、不動産賃貸事業2億8千4百万円（前連結会計年度比2.5%減）となりました。

当社グループが対処すべき課題

来期の展望といたしましては、景気は依然先行き不透明であり、個人消費の低迷が懸念され、引き続き厳しい状況が続

くものと思われま

このような状況の中、当社グループといたしましては、経営方針に掲げた「時代に合ったカジュアルスタイルの提案」を基本方針として、「真の顧客起点ビジネス」と「真の小売業化」及び「ローコスト経営」を念頭に置き、収益性とキャッシュ・フローを重視した経営に注力し、「高収益ビジネスモデルの構築」を目指してまいります。

販売面では、引き続き基幹ブランドである「クロコダイル」「エーグル」「スイッチモーション」を中心とする既存ビジネスの安定成長と、育成ブランドの「ベイジェジェ クロコダイル」「スピンボックス」等の強化を図ってまいります。

また、新規ビジネスモデルの構築として、eC課の新設やeコマースシステムのリニューアルを行い、販売体制を整えております。今後も積極的にインターネット・モバイル事業等の推進と、業務や物流システムの効率化にも注力してまいります。

また、既にお知らせしておりますとおり、当社は卸型中心の事業から自主管理型売場を主体とする事業運営へ転換してきたことから、当社事業の繁忙期と決算期の重複を回避する目的により、決算期を11月30日から8月31日へ変更いたしました。

株主の皆様方におかれましては、今後とも変わらぬご支援ご鞭撻を賜りますようお願い申し上げます。



クロコダイル ららぽーと磐田店



BEIGEJEJE CROCODILE ベイジェジェ クロコダイル 自由が丘店

多彩なメニューによるブランド展開

当社はカジュアルというフィルターを通してブランドを創造しています。

そして、さまざまなライフシーンに対応するメニューを揃えることで顧客起点のブランド展開を行います。



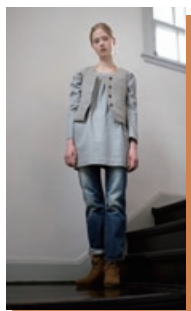
クロコダイル

ワニのワンポイントで古くから親しまれてきたベーシックで清潔感あふれるシティカジュアルブランド。



スイッチモーション

「トラベル」「ライトスポーツ」「シティ」ユースと、オケージョン別に選べる、アウトドアを基本とした上質のブランド。



BEIGEGE CROCODILE

ベイジージェー クロコダイル

それぞれに想い描くベージュの色があるように、自分だけのスタイルを探したい。そんな女性に等身大の可愛らしさとリラックス感をブレンドしたブランド。



AIGLE

エーグル

自然を愛する人のために、機能性はもちろんスタイルの美しさも大切に、約150年の歴史を持つフランスの老舗アウトドアブランド。



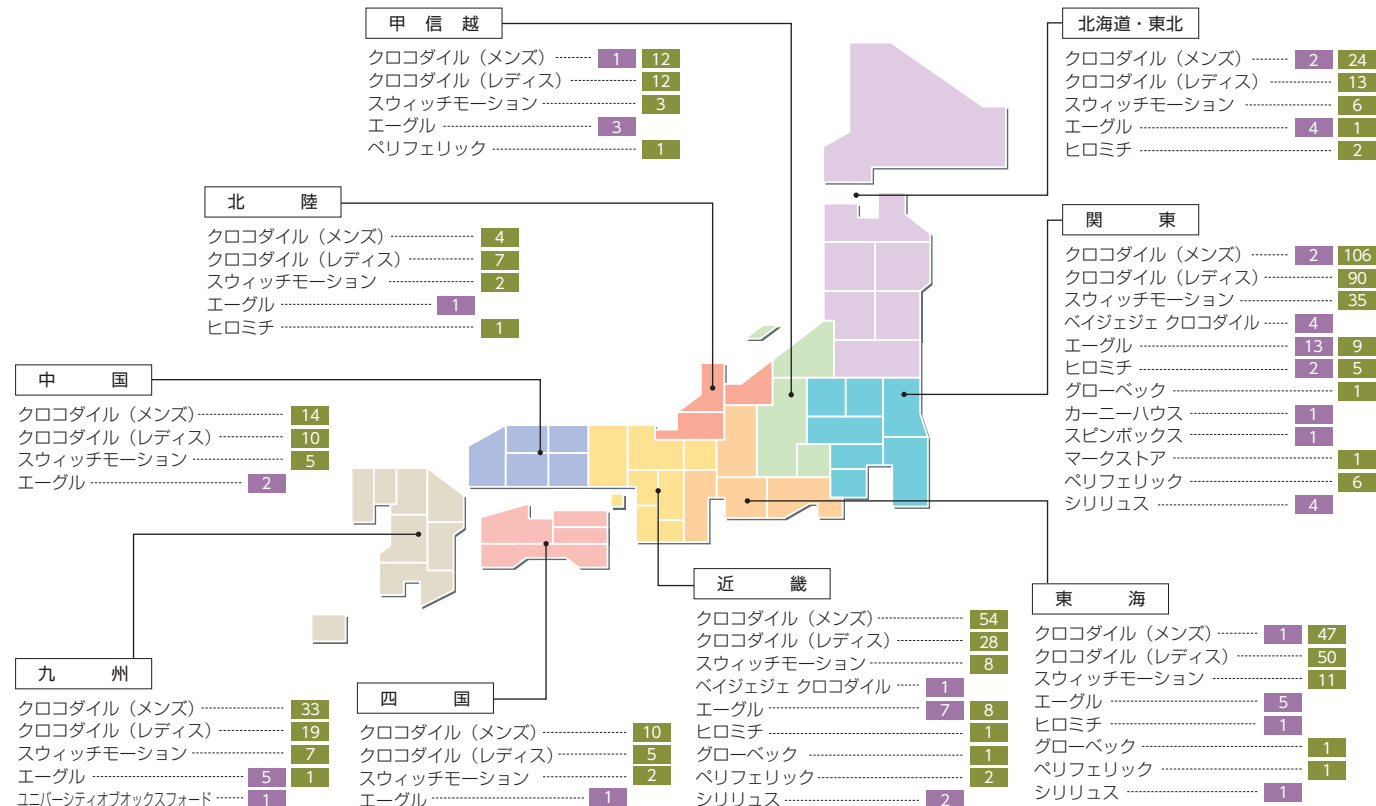
CROCODILE

クロコダイル・レディス

上質な素材感とベーシックな中にも流行を感じさせるデザインで、快適さはそのままに日々の着こなしをクラスアップさせるカジュアルブランド。

■直営・アウトレット店 65店
■コーナー・FC店 659店
自主管理型売場合計 724店
(平成21年11月30日現在)

北海道・東北	北海道・青森・岩手・秋田・宮城・山形・福島	近畿	滋賀・京都・大阪・奈良・和歌山・兵庫
関東	東京・神奈川・埼玉・千葉・茨城・栃木・群馬	中国	岡山・広島・山口・鳥取・島根
甲信越	山梨・長野・新潟	四国	香川・徳島・高知・愛媛
東海	静岡・愛知・岐阜・三重	九州	福岡・佐賀・長崎・熊本・大分・宮崎・鹿児島・沖縄
北陸	富山・石川・福井		



取扱ブランド一覧



モバイルサイトのご案内

下記ブランドでは「モバイルサイト」を開設しています。QRコードから、ぜひアクセスしてください。サイトから、会員にご登録いただきますとメールマガジンを配信します。オンラインショップの最新入荷情報を中心に、ショップからのご案内などをお届けします。



連結貸借対照表

(単位：千円)

科 目	当 期		科 目	当 期	
	平成21年11月30日現在	前 期 平成20年11月30日現在		平成21年11月30日現在	前 期 平成20年11月30日現在
資産の部			負債の部		
流 動 資 産	13,097,609	14,826,435	流 動 負 債	5,850,740	8,059,181
現金及び預金	3,887,252	4,593,396	支払手形及び買掛金	4,264,462	5,589,846
受取手形及び売掛金	3,210,029	4,122,103	1年内返済予定長期借入金	359,200	624,320
有 価 証 券	2,632,118	2,725,584	そ の 他	1,227,077	1,845,015
た な 卸 資 産	2,712,555	2,844,681	固 定 負 債	1,941,268	1,822,010
そ の 他	655,971	541,082	長期借入金	1,134,000	983,200
貸 倒 引 当 金	△ 319	△ 413	そ の 他	807,268	838,810
固 定 資 産	14,873,472	15,352,903	負 債 合 計	7,792,009	9,881,192
有形固定資産	10,933,615	11,292,565	純資産の部		
無形固定資産	130,245	86,945	株 主 資 本	20,220,473	20,354,025
投資その他の資産	3,809,611	3,973,392	資 本 金	4,917,652	4,917,652
投資有価証券	1,679,867	1,561,732	資 本 剰 余 金	5,644,906	5,644,906
差 入 保 証 金	1,418,117	1,402,073	利 益 剰 余 金	10,309,718	10,408,258
そ の 他	765,345	1,071,552	自 己 株 式	△ 651,804	△ 616,792
貸 倒 引 当 金	△ 53,718	△ 61,965	評 価 ・ 換 算 差 額 等	△ 41,400	△ 55,878
資 産 合 計	27,971,082	30,179,339	純 資 産 合 計	20,179,072	20,298,147
			負 債 純 資 産 合 計	27,971,082	30,179,339

※記載金額は千円未満を切り捨てて表示しております。

連結損益計算書

(単位：千円)

科 目	当 期		前 期
	平成20年12月1日から 平成21年11月30日まで	平成19年12月1日から 平成20年11月30日まで	
売 上 高	22,557,279	24,406,786	
売 上 原 価	11,519,362	12,162,091	
売 上 総 利 益	11,037,916	12,244,694	
販売費及び一般管理費	9,961,035	9,902,700	
営 業 利 益	1,076,880	2,341,994	
営 業 外 収 益	82,863	98,764	
営 業 外 費 用	52,093	60,762	
経 常 利 益	1,107,650	2,379,996	
特 別 利 益	3,478	39,289	
特 別 損 失	298,843	308,492	
税金等調整前当期純利益	812,285	2,110,793	
法人税、住民税及び事業税	192,009	942,916	
法人税等調整額	269,377	△ 38,405	
当 期 純 利 益	350,898	1,206,282	

※記載金額は千円未満を切り捨てて表示しております。

連結株主資本等変動計算書

(平成20年12月1日から平成21年11月30日まで)

(単位：千円)

	株主資本				株主資本 合計	評価・換算差額等				純資産 合計
	資本金	資本 剰余金	利益 剰余金	自己株式		その他有価証 券評価差額金	繰延ヘッジ 損益	為替換算 調整勘定	評価・換算 差額等合計	
平成20年11月30日 残高	4,917,652	5,644,906	10,408,258	△ 616,792	20,354,025	△ 157,237	△ 42,816	144,176	△ 55,878	20,298,147
連結会計年度の変動額										
剰余金の配当			△ 449,438		△ 449,438					△ 449,438
当期純利益			350,898		350,898					350,898
自己株式の取得				△ 35,012	△ 35,012					△ 35,012
株主資本以外の項目の連結 会計年度の変動額(純額)						103,053	12,335	△ 100,911	14,477	14,477
連結会計年度の変動額合計			△ 98,540	△ 35,012	△ 133,552	103,053	12,335	△ 100,911	14,477	△ 119,074
平成21年11月30日 残高	4,917,652	5,644,906	10,309,718	△ 651,804	20,220,473	△ 54,184	△ 30,481	43,264	△ 41,400	20,179,072

※記載金額は千円未満を切り捨てて表示しております。

連結キャッシュ・フロー計算書

(単位：千円)

科 目	当 期		前 期
	平成20年12月1日から 平成21年11月30日まで	平成19年12月1日から 平成20年11月30日まで	
営業活動によるキャッシュ・フロー	174,216	2,013,363	
投資活動によるキャッシュ・フロー	△ 540,846	△ 701,476	
財務活動によるキャッシュ・フロー	△ 598,770	△ 1,323,675	
現金及び現金同等物に係る換算差額	△ 25,012	2,022	
現金及び現金同等物の増減額	△ 990,412	△ 9,766	
現金及び現金同等物の期首残高	7,248,992	7,258,758	
現金及び現金同等物の期末残高	6,258,579	7,248,992	

※記載金額は千円未満を切り捨てて表示しております。

貸借対照表

(単位：千円)

科 目	当 期	前 期
	平成21年11月30日現在	平成20年11月30日現在
資産の部		
流動資産	12,542,847	14,212,045
固定資産	15,224,568	15,654,428
資産合計	27,767,415	29,866,473
負債の部		
流動負債	5,804,487	7,980,762
固定負債	1,941,268	1,822,010
負債合計	7,745,756	9,802,772
純資産の部		
株主資本	20,106,324	20,263,755
評価・換算差額等	△ 84,665	△ 200,054
純資産合計	20,021,659	20,063,700
負債純資産合計	27,767,415	29,866,473

※記載金額は千円未満を切り捨てて表示しております。

損益計算書

(単位：千円)

科 目	当 期	前 期
	平成20年12月1日から平成21年11月30日まで	平成19年12月1日から平成20年11月30日まで
売上高	22,557,279	24,406,786
売上原価	11,636,013	12,256,600
売上総利益	10,921,265	12,150,186
販売費及び一般管理費	9,934,202	9,878,764
営業利益	987,063	2,271,422
営業外収益	115,425	145,868
営業外費用	50,997	55,163
経常利益	1,051,490	2,362,127
特別利益	3,476	31,494
特別損失	298,146	308,492
税引前当期純利益	756,820	2,085,130
法人税、住民税及び事業税	165,224	921,236
法人税等調整額	264,576	△ 37,309
当期純利益	327,019	1,201,202

※記載金額は千円未満を切り捨てて表示しております。

株主資本等変動計算書 (平成20年12月1日から平成21年11月30日まで)

(単位：千円)

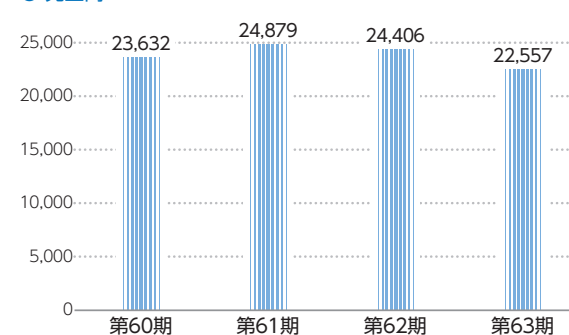
	株主資本				株主資本合計	評価・換算差額等			純資産合計
	資本金	資本剰余金	利益剰余金	自己株式		その他有価証券評価差額金	繰延ヘッジ損益	評価・換算差額等合計	
平成20年11月30日 残高	4,917,652	5,644,906	10,317,988	△ 616,792	20,263,755	△ 157,237	△ 42,816	△ 200,054	20,063,700
事業年度の変動額									
剰余金の配当			△ 449,438		△ 449,438			—	△ 449,438
当期純利益			327,019		327,019			—	327,019
自己株式の取得				△ 35,012	△ 35,012			—	△ 35,012
株主資本以外の項目の事業年度の変動額(純額)					—	103,053	12,335	115,389	115,389
事業年度の変動額合計	—	—	△ 122,418	△ 35,012	△ 157,431	103,053	12,335	115,389	△ 42,041
平成21年11月30日 残高	4,917,652	5,644,906	10,195,570	△ 651,804	20,106,324	△ 54,184	△ 30,481	△ 84,665	20,021,659

※記載金額は千円未満を切り捨てて表示しております。

財務ハイライト (連結)

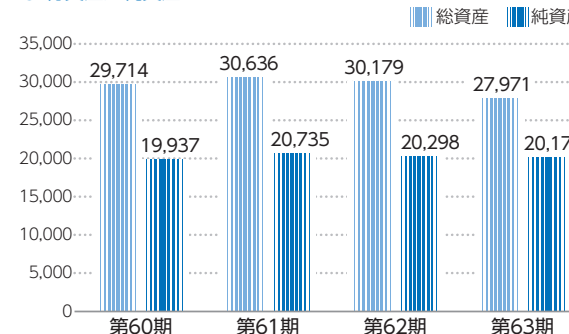
● 売上高

(単位:百万円)



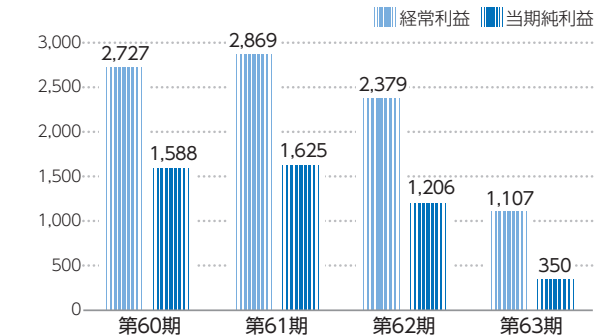
● 総資産／純資産

(単位:百万円)



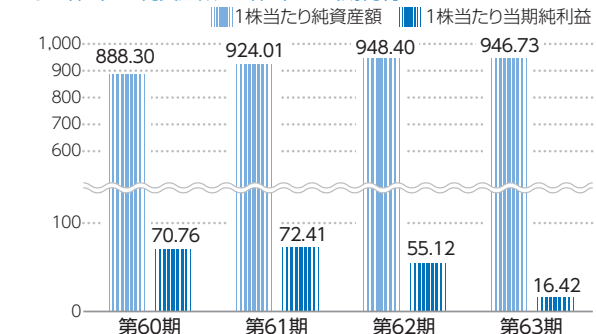
● 経常利益／当期純利益

(単位:百万円)



● 1株当たり純資産額／1株当たり当期純利益

(単位:円)



株主優待制度のご案内

決算期変更により、次回以降の基準日、発送予定日を下記のとおり変更いたしました。

毎年8月31日現在の当社株式100株以上ご所有の株主様に対して下記の基準により贈呈いたします。

【ご所有株式数】	【ご優待内容】
500株以上	自社商品 3,000円相当
100株～499株	自社商品 1,000円相当

※ご優待商品の発送は、11月下旬(予定)となります。

本年度の株主ご優待商品

ご所有株式500株以上



エーグルバスタオル
クロコダイルソックス 2足

ご所有株式100株～499株



クロコダイルソックス 2足

株式の状況

平成21年11月30日現在

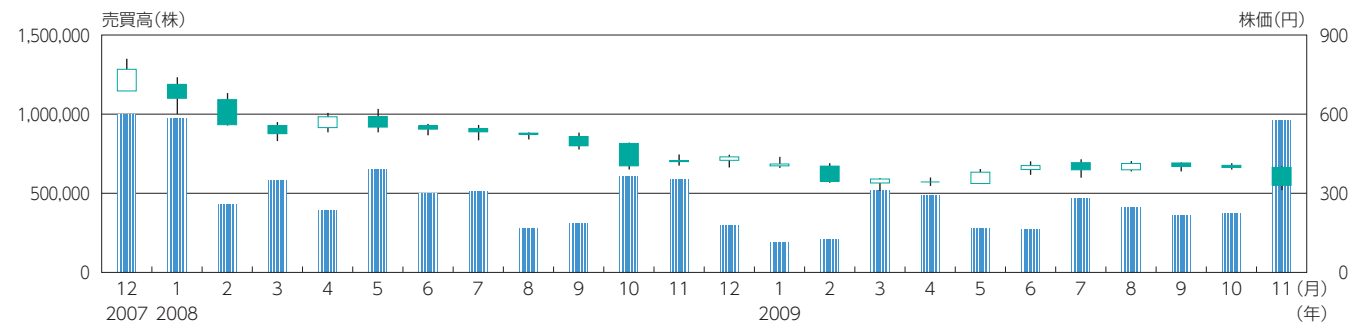
発行可能株式総数 71,977,447株
 発行済株式の総数 22,502,936株
 株主数 8,825名
 (前期末比 1,644 名増)

大株主

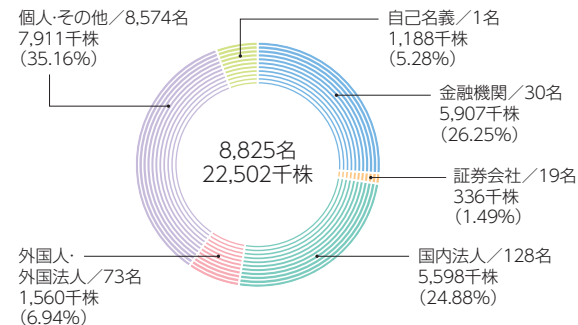
株主名	持株数(千株)	持株比率(%)
セネシオ有限会社	2,600	12.19
日本トラスティサービス信託銀行株式会社(信託口)	1,089	5.10
株式会社三菱東京UFJ銀行	1,061	4.97
日本マスタートラスト信託銀行株式会社(信託口)	899	4.22
日興シティ信託銀行株式会社(投信口)	741	3.47
日本生命保険相互会社	717	3.36
盤若 智基	565	2.65
藤原 美和子	374	1.75
盤若 真美	353	1.65
株式会社大林組	330	1.55

(注) 持株比率は、自己株式(1,188千株)を控除して計算しております。

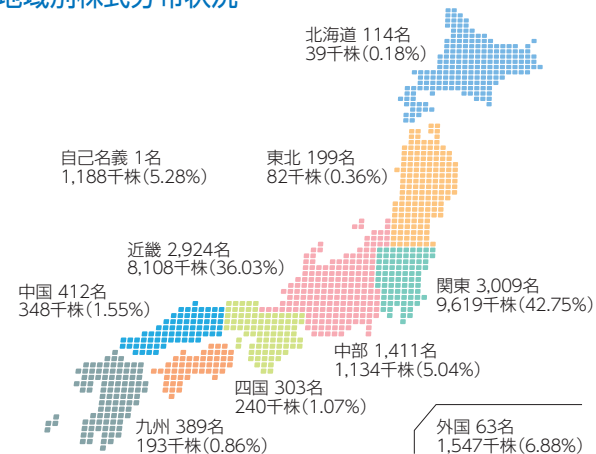
株価及び株式売買高の推移



所有者別株式分布状況



地域別株式分布状況



会社概況

平成21年11月30日現在

設立 昭和22年6月16日

資本金 4,917,652,803円

主要な事業内容 当社グループは、カジュアルウェア中心の
 パレル企業として、カットソーニット、布帛
 シャツ、横編セーター、アウター、ボトム、
 その他小物雑貨等の繊維製品製造販売業及び
 不動産賃貸事業並びにこれらに関連した事業
 を営んでおります。

主な事業所 大阪本社 大阪市中央区博労町二丁目3番9号
 東京本社 東京都大田区平和島五丁目1番1号
 福岡営業所 福岡市博多区博多駅東三丁目11番28号
 和歌山工場 和歌山県紀の川市桃山町市場471番地

連結子会社 ヤマト ファッションサービス株式会社
 本社 大阪市中央区
 大阪配送センター 東大阪市
 上海雅瑪都時装有限公司
 本社 工場 中国 上海市
 ヤマト マーチャンダイジング株式会社
 本社 大阪市中央区

当社グループの従業員数 526名(1,185名)

(注) 従業員数は就業人員であり、臨時雇用者数は()内に年間の平均人員を外数で記載しております。

役員状況

平成22年2月24日現在

取締役社長(代表取締役)	盤 若 智 基
常務取締役	内 山 公 司
常務取締役	名 取 勇
取締役	樋 口 敏 昭
取締役	高 橋 俊 輔
取締役	柴 原 保 夫
取締役	船 原 淳 一
取締役	奥 中 信 一
常勤監査役	内 田 勝
常勤監査役	堀 野 修
監査役(社外監査役)	池 田 敏 行
監査役(社外監査役)	照 山 澄 人

■ 決算期変更のご案内

当社は決算期を11月30日から8月31日に変更いたしました。このため平成22年8月期(第64期)は9ヶ月の変則決算となっております。

なお、年間の配当につきましては、中間配当を行わず、期末に一括して実施する予定でございます。

第65期以降につきましては配当の基準日を、期末配当は毎年8月31日、中間配当は毎年2月末日といたします。