

株主メモ

事業年度 毎年9月1日から翌年8月31日まで
定時株主総会 毎年11月に開催
基準日 定時株主総会 毎年 8月31日
期末配当 毎年 8月31日
中間配当 毎年 2月末日

単元株式数 100株
公告方法 電子公告により当社ホームページ
(<http://www.yamatointr.co.jp/>) に掲載いたします。
ただし、事故その他やむを得ない事由によって電子公告による公告をすることができない場合は、日本経済新聞に掲載いたします。

株主名簿管理人 東京都中央区八重洲一丁目2番1号
みずほ信託銀行株式会社

同事務取扱場所 東京都中央区八重洲一丁目2番1号
みずほ信託銀行株式会社 本店証券代行部

お問合せ先 ○証券会社に口座をお持ちの場合
お取引の各証券会社、各取引店
(ご注意) 未払配当金の支払い、支払明細発行については、「特別口座の場合」のお問合せ先・郵便物送付先・お取扱店をご利用ください。

○特別口座の場合
(証券会社に口座のない場合)
〒168-8507 東京都杉並区和泉二丁目8番4号
みずほ信託銀行株式会社 証券代行部
電話 0120-288-324 (フリーダイヤル)
お取扱店 みずほ信託銀行株式会社 全国各支店
みずほインベスターズ証券株式会社
本店及び全国各支店

上場金融商品取引所 東京証券取引所市場第一部
大阪証券取引所市場第一部
証券コード 8127

特別口座に記録された株式をお持ちの株主様へ

特別口座は証券会社の口座と異なり、株式を売買することはできません。
売買等のお取引を希望される株主様は、証券会社に口座を開いたいただき、特別口座から証券会社の口座に株式の振替請求をさせていただきますようお願いいたします。

ヤマト インターナショナル株式会社

〒541-0059 大阪市中央区博労町二丁目3番9号
TEL.06-6262-1661 (代表)

オンラインショップのお知らせ

トレンドのアイテムを便利にショッピングしていただけるオンラインショップです。当社ウェブサイトよりアクセスしていただけますので、ぜひご利用ください。

<http://www.yamatointr.co.jp/>



エーグル



クロコダイル



ベイジエジェ



アクセスしたい
ブランドを
クリック
してください。

第64期 株主通信

平成21年12月1日から平成22年8月31日まで

Fashion Network
Yamato
INTERNATIONAL

ヤマト インターナショナル株式会社

証券コード 8127

株主の皆様へ

株主の皆様方には、ますますご清祥のこととお慶び申し上げます。

ここに、当社第64期株主通信（平成21年12月1日から平成22年8月31日まで）をお届けするにあたり、その概況をご報告申し上げます。

当期は決算期変更の経過期間であり、9ヶ月間の変則決算となっております。

当連結会計年度におけるわが国経済は、経済対策の効果や、新興国向けを中心とした輸出及び生産活動に回復の兆しが見られ、一部の企業における収益は改善しつつありますが、雇用及び所得環境は依然として不安定であり、厳しい状況で推移しております。

当業界におきましても、業況としては一部改善の動きが見られたものの、景気低迷の長期化による先行き不透明感から、消費者の生活防衛意識は依然高く、非常に厳しい商況が続きました。

このような経営環境の中、当社グループでは、「時代に合った顧客が求めるカジュアルスタイルの提案」を続けることにより、「真の顧客起点」と「真の小売業」を念頭に、既存ビジネスモデルの成長と店舗運営力の強化に注力する一方、経営資源の選択と集中により、不採算ブランド及び店舗のスクラップを行い、経営基盤の整備に努め、収益性の高い直営店事業への展開を積極的に図ってまいりました。また、「ローコスト経営」を意識して経費削減に努め、収益性とキャッシュ・フローを重視し、業務や物流システムの効率化にも注力し、「高収益ビジネスモデルの再挑戦」を推進してまいりました。



取締役社長 盤若 智基

を図ると共に、当社の新たなビジネスモデルとして成長できるよう運営システムと商品企画の精度向上に努めてまいりました。

なお、不動産賃貸事業につきましては、東京本社ビル及び日本橋ビル等の自社物件を有効活用し、安定した収益を計上しております。

経費面について

経費面では、引き続き「ローコスト経営」に注力し、不採算ブランド及び店舗のスクラップ等、徹底した諸経費の見直しと業務の効率化により、引き続きコスト削減に努めてまいりました。

一方、当社グループの物流業務を請負う子会社 ヤマト ファッションサービス株式会社では、在庫管理や入出荷業務の精度を向上させ、布帛シャツ及びアウター等の製造を行う上海雅瑪都時裝有限公司では、品質の向上と生産ラインの効率運営に注力してまいりました。また、子会社2社間の流通構造の見直しを図り、更なる業務の効率化を進めてまいりました。

当期の業績について

厳しい状況の中、売上高は165億6千3百万円(前年同期比1.1%減)となりましたが、売上総利益率は50.5%と前年同期比2.5ポイント上昇し、営業利益は9億6千4百万円(前年同期比72.2%増)、経常利益は9億9千万円(前年同期比65.0%増)、当期純利益は5億2千2百万円(前年同期比419.0%増)となり、全ての計画数値を達成することができました。

事業の種類別セグメントの売上高では、繊維製品製造販売業163億5千3百万円、不動産賃貸事業2億9百万円となりました。

なお、当社は、事業年度を毎年12月1日から翌年11月30日までとしておりましたが、平成22年2月24日開催の第63回定時株主総会の決議により、事業年度を毎年9月1日から翌年8月31日までに変更しております。

このため、決算期変更の経過期間となる当連結会計年度は、9ヶ月間の変則決算となっておりますので、前年同期比につきま



エーグル 自由が丘店

しては、平成21年11月期第3四半期連結累計期間(平成20年12月1日から平成21年8月31日までの9ヶ月間)との比較を記載しております。

当社グループが対処すべき課題

来期の展望といたしましては、景気は回復基調にあるものの依然先行き不透明であり、個人消費を含めた本格的な景気回復には時間がかかる



クロコダイル ララガーデンつくば店

ことが予測され、加えて円高・株安の進行も懸念され、引き続き厳しい状況が続くものと思われ

ます。このような状況の中、当社グループといたしましては、経営方針に掲げた「時代に合ったカジュアルスタイルの提案」を基本方針として、「真の顧客起点」と「真の小売業」及び「ローコスト経営」を念頭におき、収益性とキャッシュ・フローを重視した経営に注力し、「高収益ビジネスモデルの構築」を目指してまいります。

販売面では、引き続き基幹ブランドである「クロコダイル」「エーグル」「スイッチモーション」を中心とする既存ビジネスの安定成長と、「ペイジェジェ」等の育成ブランドの強化を図ってまいります。また、新規ビジネスモデルの構築として、今後も積極的にインターネット・モバイル事業等の推進と、業務や物流システムの効率化にも注力してまいります。

一方、自主管理型ビジネスの拡充とバランスのとれた在庫管理を推進すると共に、生産拠点を東南アジアにシフトする等、より高い収益性の実現を目指してまいります。

株主の皆様方におかれましては、今後とも変わらぬご支援ご鞭撻を賜りますようお願い申し上げます。

販売面について

販売面では、基幹ブランドの「クロコダイル」「エーグル」「スイッチモーション」を中心に自主管理型ブランドの安定成長を目指し、顧客ニーズに合った商品企画、販売員のスキルアップや店頭販売活動の充実を図ってまいりました。



ペイジェジェ たまブラザーテラス店

この結果、当社の自主管理型売場は、合計731店舗となりました。

また、重点事業であるインターネット・モバイル事業の推進

「エーグル」の 多彩なコラボレーション



▲ エーグル × スタジオジブリ
コラボレーションバッグ

2010年春夏シーズン「エーグル」では、“フィールドとタウンを繋ぐスタイリッシュウェア”をテーマに、さまざまなコラボレーションを実施しています。

まず、スタジオジブリと共同で、アニメ『借りぐらしのアリエッティ』で主人公が持っているショルダーバッグを親子ペア品として商品化しました。また、高性能なアウトドアウェアへの需要の高まりに対応し、ワコールとエーグルブランドの機能性タイツを共同で企画しました。



女性のためのトレックスタイル
「Love trek with YURI YOSUMI」

アイテムは運動時のサポートタイツ『エキスパートモデル』（メンズ・レディス）と、日常使いにも適した『CW-Xスタイルフリー』（レディス）の2種類です。さらに、女性のトレッキングスタイルに新しいムーブメントを吹き込んだ四角友里さんをプロデューサーに迎え、新コレクション『Love trek with YURI YOSUMI』をスタート。話題の「山スカート」をキーアイテムとした、機能的でスタイリッシュな魅力あふれるラインナップです。



▲ エーグル × ワコール
スポーツタイツ

新ブランドを立ち上げ 「プロジェクト サステナビリティ」

新ブランドProject sustainability（プロジェクト サステナビリティ）通称 Ps.（ピーエス）をオンラインショップとしてウェブサイト上にオープンしました。ブランド名に、世界的な課題である「エコ」の根幹をなす考え方である「サステナビリティ」（「持続可能な」という意味）という言葉を用い、エコでファッションなライフスタイルをまじめに提案したいという当社の思いを込めました。サイト内ではオー



ガニックやリサイクル商品を中心としたオンラインショップ、Ps.NEWSと題したサステナブルに関する情報やお客様からの投稿をベースとしたリサイクルアクセサリー作りなどのレシピも公開。サステナブルなコミュニティ作りを行っています。

ブランドサイトはこちら
» <http://www.ps-web.jp>

新店舗紹介

経営資源の選択と集中により、
直営店の出店を積極的に進めています。



クロコダイル
らぼーと横浜店



エーグル
横浜元町店

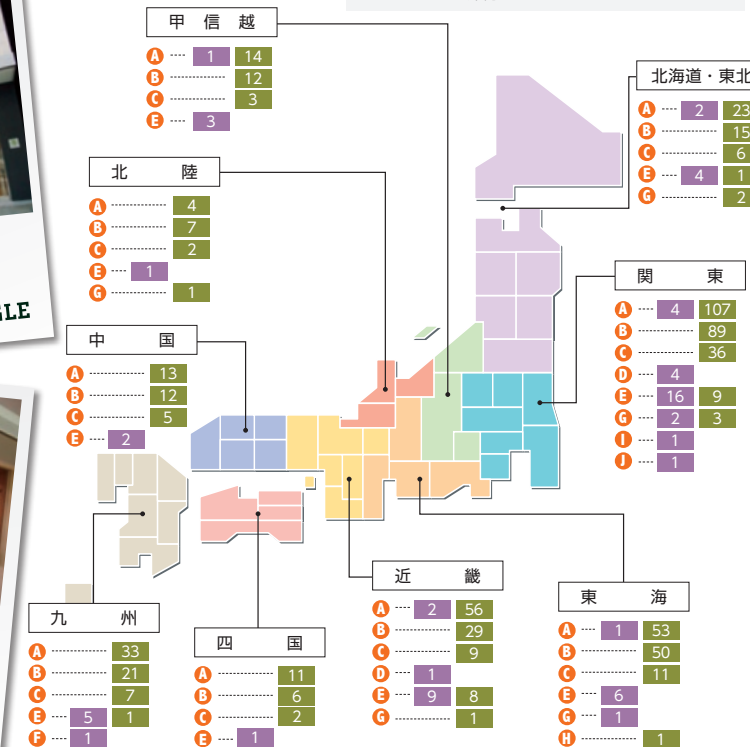


エーグル
吉祥寺店



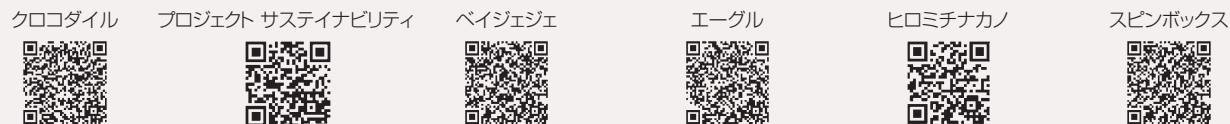
クロコダイル
イオン大和郡山店

■ 直営・アウトレット店 68店
■ コーナー・FC店 663店
自主管理型売場合計 731店
(平成22年8月31日現在)



モバイルサイトのご案内

下記ブランドでは「モバイルサイト」を開発しています。QRコードから、ぜひアクセスしてください。
サイトから、会員にご登録いただきますとメールマガジンを配信します。オンラインショップの最新入荷情報を中心に、ショップからのご案内などをお届けします。



取扱ブランド一覧



連結貸借対照表

(単位：千円)

科 目	当 期	前 期	科 目	当 期	前 期
	平成22年 8 月31日現在	平成21年11月30日現在		平成22年 8 月31日現在	平成21年11月30日現在
資産の部			負債の部		
流 動 資 産	12,893,810	13,097,609	流 動 負 債	5,388,275	5,850,740
現金及び預金	3,385,397	3,887,252	支払手形及び買掛金	3,720,090	4,264,462
受取手形及び売掛金	2,095,541	3,210,029	1年内返済予定長期借入金	203,320	359,200
有 価 証 券	5,133,516	2,632,118	そ の 他	1,464,865	1,227,077
た な 卸 資 産	1,941,626	2,712,555	固 定 負 債	2,108,535	1,941,268
そ の 他	337,938	655,971	長 期 借 入 金	1,291,350	1,134,000
貸 倒 引 当 金	△ 210	△ 319	そ の 他	817,185	807,268
固 定 資 産	15,073,832	14,873,472	負 債 合 計	7,496,810	7,792,009
有形固定資産	10,911,425	10,933,615	純資産の部		
無形固定資産	148,880	130,245	株 主 資 本	20,550,892	20,220,473
投資その他の資産	4,013,525	3,809,611	資 本 金	4,917,652	4,917,652
投資有価証券	1,739,738	1,679,867	資 本 剰 余 金	5,644,906	5,644,906
差 入 保 証 金	1,463,692	1,418,117	利 益 剰 余 金	10,640,457	10,309,718
そ の 他	853,367	765,345	自 己 株 式	△ 652,123	△ 651,804
貸 倒 引 当 金	△ 43,272	△ 53,718	評 価 ・ 換 算 差 額 等	△ 80,060	△ 41,400
資 産 合 計	27,967,642	27,971,082	純 資 産 合 計	20,470,831	20,179,072
			負 債 純 資 産 合 計	27,967,642	27,971,082

※記載金額は千円未満を切り捨てて表示しております。
 ※当期は決算期変更により平成21年12月1日から平成22年8月31日までの9ヶ月間となっております。

連結損益計算書

(単位：千円)

科 目	当 期	前 期
	平成21年12月1日から平成22年 8 月31日まで	平成20年12月1日から平成21年11月30日まで
売 上 高	16,563,248	22,557,279
売 上 原 価	8,197,917	11,519,362
売 上 総 利 益	8,365,331	11,037,916
販売費及び一般管理費	7,401,227	9,961,035
営 業 利 益	964,104	1,076,880
営 業 外 収 益	78,365	82,863
営 業 外 費 用	51,529	52,093
経 常 利 益	990,940	1,107,650
特 別 利 益	4,335	3,478
特 別 損 失	85,029	298,843
税金等調整前当期純利益	910,246	812,285
法人税、住民税及び事業税	321,730	192,009
法 人 税 等 調 整 額	65,947	269,377
当 期 純 利 益	522,568	350,898

※記載金額は千円未満を切り捨てて表示しております。
 ※当期は決算期変更により平成21年12月1日から平成22年8月31日までの9ヶ月間となっております。

連結株主資本等変動計算書 (平成21年12月1日から平成22年8月31日まで)

(単位：千円)

	株主資本				株主資本合計	評価・換算差額等				純資産合計
	資本金	資本剰余金	利益剰余金	自己株式		その他有価証券評価差額金	繰延ヘッジ損益	為替換算調整勘定	評価・換算差額等合計	
平成21年11月30日 残高	4,917,652	5,644,906	10,309,718	△ 651,804	20,220,473	△ 54,184	△ 30,481	43,264	△ 41,400	20,179,072
連結会計年度の変動額										
剰余金の配当			△ 191,829		△ 191,829					△ 191,829
当期純利益			522,568		522,568					522,568
自己株式の取得				△ 319	△ 319					△ 319
株主資本以外の項目の連結会計年度の変動額(純額)					—	△ 23,209	△ 8,080	△ 7,369	△ 38,660	△ 38,660
連結会計年度の変動額合計	—	—	330,738	△ 319	330,419	△ 23,209	△ 8,080	△ 7,369	△ 38,660	291,759
平成22年 8 月31日 残高	4,917,652	5,644,906	10,640,457	△ 652,123	20,550,892	△ 77,394	△ 38,561	35,894	△ 80,060	20,470,831

※記載金額は千円未満を切り捨てて表示しております。
 ※当期は決算期変更により平成21年12月1日から平成22年8月31日までの9ヶ月間となっております。

連結キャッシュ・フロー計算書

(単位：千円)

科 目	当 期	前 期
	平成21年12月1日から平成22年 8 月31日まで	平成20年12月1日から平成21年11月30日まで
営業活動によるキャッシュ・フロー	2,730,804	174,216
投資活動によるキャッシュ・フロー	△ 340,938	△ 540,846
財務活動によるキャッシュ・フロー	△ 192,395	△ 598,770
現金及び現金同等物に係る換算差額	△ 2,337	△ 25,012
現金及び現金同等物の増減額	2,195,133	△ 990,412
現金及び現金同等物の期首残高	6,258,579	7,248,992
現金及び現金同等物の期末残高	8,453,712	6,258,579

※記載金額は千円未満を切り捨てて表示しております。
 ※当期は決算期変更により平成21年12月1日から平成22年8月31日までの9ヶ月間となっております。

貸借対照表

(単位：千円)

科 目	当 期	前 期
	平成22年 8月31日現在	平成21年11月30日現在
資産の部		
流 動 資 産	12,318,337	12,542,847
固 定 資 産	15,431,801	15,224,568
資 産 合 計	27,750,139	27,767,415
負債の部		
流 動 負 債	5,347,784	5,804,487
固 定 負 債	2,108,535	1,941,268
負 債 合 計	7,456,320	7,745,756
純資産の部		
株 主 資 本	20,409,774	20,106,324
評価・換算差額等	△ 115,955	△ 84,665
純 資 産 合 計	20,293,818	20,021,659
負 債 純 資 産 合 計	27,750,139	27,767,415

※記載金額は千円未満を切り捨てて表示しております。
 ※当期は決算期変更により平成21年12月1日から平成22年8月31日までの9ヶ月間となっております。

損益計算書

(単位：千円)

科 目	当 期	前 期
	平成21年12月1日から平成22年8月31日まで	平成20年12月1日から平成21年11月30日まで
売 上 高	16,563,248	22,557,279
売 上 原 価	8,296,032	11,636,013
売 上 総 利 益	8,267,216	10,921,265
販売費及び一般管理費	7,387,539	9,934,202
営 業 利 益	879,676	987,063
営 業 外 収 益	117,180	115,425
営 業 外 費 用	50,147	50,997
経 常 利 益	946,709	1,051,490
特 別 利 益	4,336	3,476
特 別 損 失	84,227	298,146
税引前当期純利益	866,818	756,820
法人税、住民税及び事業税	299,170	165,224
法人税等調整額	72,048	264,576
当 期 純 利 益	495,598	327,019

※記載金額は千円未満を切り捨てて表示しております。
 ※当期は決算期変更により平成21年12月1日から平成22年8月31日までの9ヶ月間となっております。

株主資本等変動計算書

(平成21年12月1日から平成22年8月31日まで)

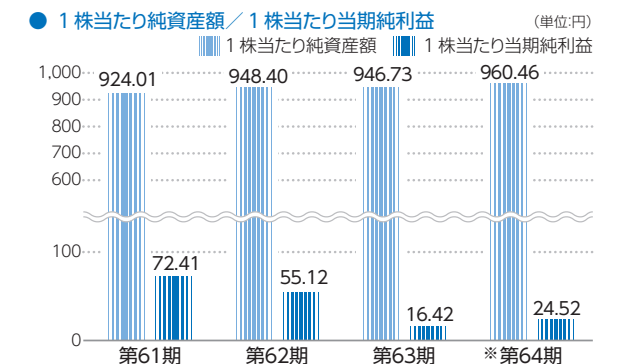
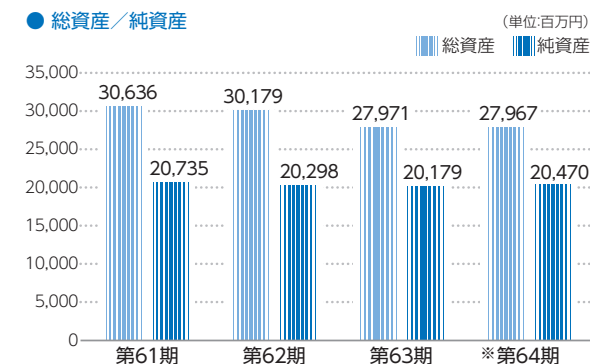
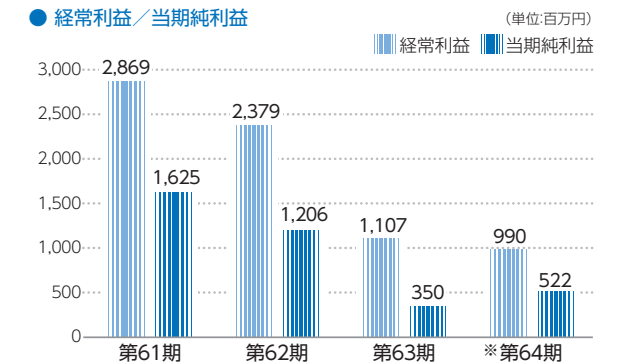
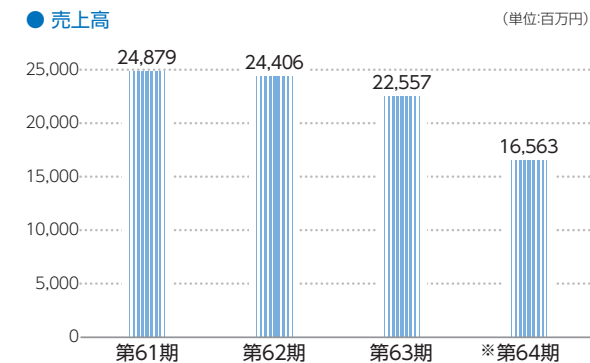
(単位：千円)

	株主資本					評価・換算差額等			純資産合計
	資本金	資本剰余金	利益剰余金	自己株式	株主資本合計	その他有価証券評価差額金	繰延ヘッジ損益	評価・換算差額等合計	
平成21年11月30日 残高	4,917,652	5,644,906	10,195,570	△ 651,804	20,106,324	△ 54,184	△ 30,481	△ 84,665	20,021,659
事業年度の変動額									
剰余金の配当			△ 191,829		△ 191,829			—	△ 191,829
当期純利益			495,598		495,598			—	495,598
自己株式の取得				△ 319	△ 319			—	△ 319
株主資本以外の項目の事業年度の変動額(純額)					—	△ 23,209	△ 8,080	△ 31,290	△ 31,290
事業年度の変動額合計	—	—	303,768	△ 319	303,449	△ 23,209	△ 8,080	△ 31,290	272,159
平成22年8月31日 残高	4,917,652	5,644,906	10,499,339	△ 652,123	20,409,774	△ 77,394	△ 38,561	△ 115,955	20,293,818

※記載金額は千円未満を切り捨てて表示しております。
 ※当期は決算期変更により平成21年12月1日から平成22年8月31日までの9ヶ月間となっております。

財務ハイライト (連結)

※第64期は決算期変更により平成21年12月1日から平成22年8月31日までの9ヶ月間となっております。



株主優待制度のご案内

決算期変更により、発送予定日を下記のとおり変更いたしました。
 毎年8月31日現在の当社株式100株以上ご所有の株主様に対して下記の基準により贈呈いたします。

- | | |
|-----------|---------------|
| 【ご所有株式数】 | 【ご優待内容】 |
| 500株以上 | 自社商品 3,000円相当 |
| 100株～499株 | 自社商品 1,000円相当 |

※ご優待商品の発送は、11月下旬(予定)となります。

当期の株主ご優待商品

ご所有株式500株以上



クロコティルブランケット(ひざ掛け) クロコティルソックス 2足

ご所有株式100株～499株



クロコティルソックス 2足

株式の状況

平成22年 8月31日現在

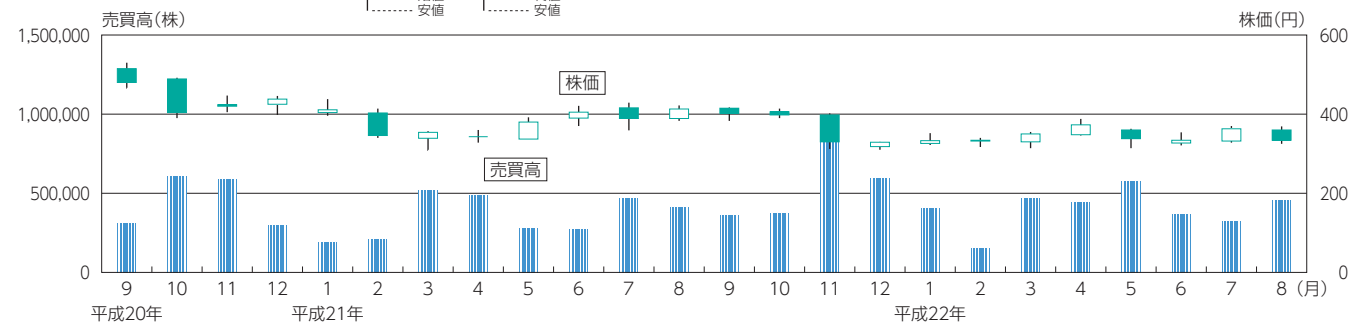
発行可能株式総数 71,977,447株
 発行済株式の総数 22,502,936株
 株主数 9,342名
 (前期末比 517名増)

大株主（上位10名）

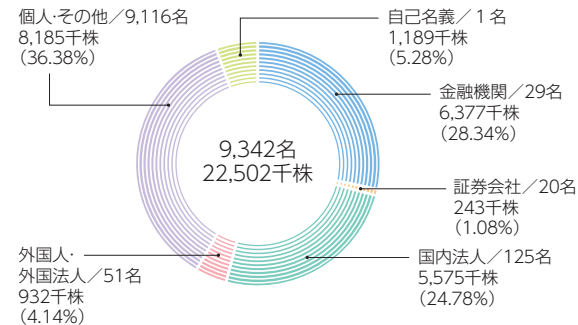
株主名	持株数(千株)	持株比率(%)
セネシオ有限会社	2,600	12.19
日本トラスティサービス信託銀行株式会社(信託口)	1,621	7.60
株式会社三菱東京UFJ銀行	1,061	4.97
日本マスタートラスト信託銀行株式会社(信託口)	910	4.27
野村信託銀行株式会社(投信口)	729	3.42
日本生命保険相互会社	717	3.36
盤若 智基	567	2.66
藤原 美和子	374	1.75
盤若 真美	353	1.65
株式会社大林組	330	1.55

(注) 持株比率は、自己株式（1,189千株）を控除して計算しております。

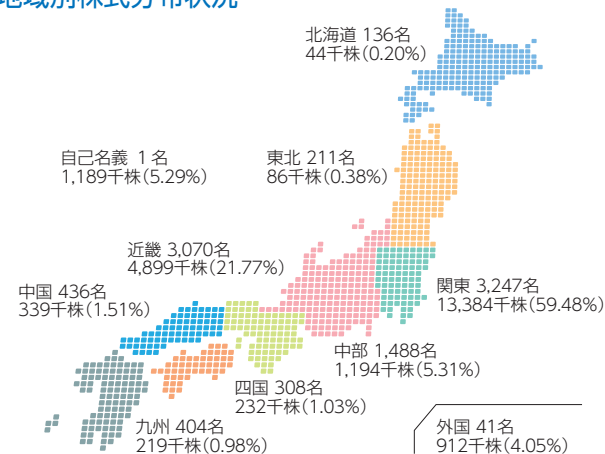
株価及び株式売買高の推移



所有者別株式分布状況



地域別株式分布状況



会社概況

平成22年 8月31日現在

設立 昭和22年 6月16日

資本金 4,917,652,803円

主要な事業内容 当社グループは、カジュアルウェア中心の
 パレル企業として、カットソーニット、布帛
 シャツ、横編セーター、アウター、ボトム、
 その他小物雑貨等の繊維製品製造販売及び
 不動産賃貸事業並びにこれらに関連した事業
 を営んでおります。

主な事業所 大阪本社 大阪市中央区博労町二丁目3番9号
 東京本社 東京都大田区平和島五丁目1番1号
 福岡営業所 福岡市博多区博多駅東三丁目11番28号

連結子会社 ヤマトマーチャングアイジング株式会社
 本社 大阪市中央区
 ヤマトファッションサービス株式会社
 本社 大阪市中央区
 大阪配送センター 東大阪市
 上海雅瑪都時装有限公司
 本社（上海工場） 中国 上海市

当社グループの従業員数 514名（1,210名）

(注) 従業員数は就業人員であり、臨時雇用者数は
 () 内に当連結会計年度の平成21年12月1
 日から平成22年8月31日までの9ヶ月間の
 平均人員を外数で記載しております。

役員の状況

平成22年11月25日現在

取締役社長	盤若智基
常務取締役	内山公司
常務取締役	名取勇
取締役	樋口敏昭
取締役	高橋俊輔
取締役	柴原保夫
取締役	船原淳一
取締役	奥中信一
常勤監査役	内田勝
常勤監査役	堀野修
監査役（社外監査役）	池田敏行
監査役（社外監査役）	照山澄人

(注) 監査役 照山澄人氏は、東京証券取引所・大阪証券取引所が
 指定を義務付ける一般株主と利益相反が生じるおそれのない
 独立役員であります。

■ 決算期変更のご案内

当社は事業の繁忙期と決算期の重複を避け、業務の効
 率化及び適時適切な開示を行う目的から、平成22年 2
 月24日開催の第63回定時株主総会の決議により、決算
 期を11月30日から8月31日に変更いたしました。この
 ため平成22年8月期（第64期）は9ヶ月間の変則決算
 となっております。